

نظام ادارة بنك الدم

إعداد /
قدريه حسين محمد دليو
هدى صالح الشطيري

إشراف
د/ محمود علي القباطي

انجز هذا البحث كجزء من متطلبات نيل شهادة البكالوريوس في تخصص علوم الحاسوب

بِسْمِ اللَّهِ الرَّحْمَنِ الرَّحِيمِ

وَأَنْ لَّيْسَ لِلْإِنْسَانِ إِلَّا مَا سَعَى (39) وَأَنْ سَعْيُهُ سَوْفَ يَرَى (40)

صدق الله العظيم

سورة النجم

إهداء

إلى من جاهدوا لإمارة الأذى ، وركلوا الحصى ، ومنحونا الضياء أبي وأمي

إلى من علموني حرفاً وان شاء الله اصون لهم العهد "اساتذة ودكاترة"

إلى كل من ساندنا بالكلمة الطيبة وشد على ايدينا في الوقت الذي افلتها الجميع

"اصدقاءنا"

رحم الله من فارقنا وحفظ من بقي معنا

قدريّة حسين محمد دليو

إهداء

ها قد وصلنا الى نهاية المشوار في هذا الحلم لنبدأ من جديد حلما اخر.....

ها قد انتهت حياتنا الجامعية الاولى عشنا بين خباتها الكثير من المواقف والظروف منها ما هو جميل ومفرح ومنها ما هو سيئ وحزين تعرفنا من خلالها على احباب واصدقاء اوفياء لا حرمننا الله منهم.

اهدي هذا الانجاز الى اعز انسانه في حياتي التي انارت دربي بنصائحها وكانت بحراً صافياً يجري بفيض الحب والبسمة الى من منحني القوه والعزيمة الى من علمتني الصبر والاجتهاد الى من كان دعائها سر نجاحي

ورمز المحبة ومصدر الحياه الى الغالية على قلبي امي

وكذلك والدي على وقوفه جانبي طوال حياته وعلى تواجد معي في جميع مراحل حياتي لمن حرص على توفير لحظات السعادة لي يا صاحب القلب

الافضل ابي

واهدي هذا الانجاز لأخواتي واخواني وعائلة زوجي بمن فيهم امي زمزم وكذلك زوجي العزيز وقرّة عيني وسندي في الدنيا وصديقاتي والى كل من وقفو بجانبني سواء بتشجيع او بدعوة في وجهي او غيابي واشكركم من اعماق قلبي والى كل من نسية القلم وحفظه القلب.

ملخص البحث

نظام بنك الدم الإلكتروني هو نظام بنك غير ربحي يهدف الى تكوين قاعدة من البيانات تحتوي على بيانات المتبرعين بالدم والمستفيدين حيث تستطيع البحث عن المتبرعين باستخدام (المدينة ، فصيلة الدم والمنطقة أو التاريخ) وهي الاسس التي اعتمد فيها هذا النظام ليعطيك نتيجة بيانات المتبرعين (الاسم ،العنوان ، رقم الهاتف ، نوع الفصيلة) بالإضافة الى ذلك تم انشاء هذا النظام للحفاظ على جميع البيانات وعدم ضياعها أو تكرارها

وقد تم استخدام الاوراكل في انشاء هذا النظام وعلى وجه التحديد toad لتصميم قاعدة البيانات حيث انه متكامل من حيث الواجهات والتقارير ومن مميزاتاها :

1.مكانية الاتصال على سيرفر محلي Local أو سيرفر بعيد Remote.

2.إمكانية البحث في شريط Object Explorer عن الجدول أو ال stored او اي object تود البحث عنه مع الاحتفاظ بكلمات البحث للمرات القادمة.

3.إمكانية عمل جدول او stored مثل جدول او stored اخر موجود بالفعل.

4.إمكانية تعديل أعمدة الجداول عن طريق محرر قوي وفعال تعديل ال stored

procedures عن طريق محرر أقوى بكثير من SQL Server

Management Studio حيث يقوم بفصل الأعمدة عن ال Body الخاص بالـ

.Stored

شكر وتقدير

لابد لنا ونحن نخطو خطواتنا الأخيرة في الحياة الجامعية من وقفة نعود إلى أعوام قضيناها في رحاب الجامعة مع أساتذتنا الكرام الذين قدموا لنا الكثير بأذنين بذلك جهودا كبيرة في بناء جيل الغد لتبعث الأمة من جديد... وقبل ان نمضي نتقدم بأسمى آيات الشكر والامتنان والتقدير والمحبة إلى الذين مهدوا لنا طريق العلم والمعرفة....

أساتذتنا الافاضل.... ونخص بالشكر

رئيس قسمنا الدكتور امحمود القباطي

عميد الكلية الدكتور اوديع القباطي

والدكتور جميل الوصابي

صفحة	فهرس الجداول
	4.1 المجمع الطبي
	4.2 مخزن الدم
	4.3 الدكتور
	جدول 4.4 الموظفين
	جدول 4.5 بنك الدم
	جدول 4.6 الفصائل
	جدول 4.7 التواصل بالبنك
	جدول 4.8 الجنس
	جدول 4.9 التواصل بالمجمع
	جدول 4.10 البلدان
	جدول 4.11 المحافظات
	جدول 4.12 التواصل بالدكتور
	جدول 4.13 المتبرع
	جدول 4.14 التواصل بالمتبرع
	جدول 4.15 نوع التبرع
	جدول 4.16 المحافظات
	جدول 4.18 نوع المجمع
	جدول 4.19 المرض
	جدول 4.20 التواصل بالمريض
فهرس الأشكال	
	الشكل 3.1 مخطط تدفق البيانات المستوى الصفري
	الشكل 3.2 مخطط تدفق البيانات المستوى الاول
	الشكل 3.3 مخطط تدفق البيانات المستوى الثاني
	الشكل 3.4 العلاقة بين بيانات البحث
	الشكل 3.5 كينونة موظفي بنك الدم
	الشكل 3.6 كينونة بنك الدم
	الشكل 3.7 كينونة التواصل بالبنك
	الشكل 3.8 كينونة المجمع الطبي
	الشكل 3.10 كينونة المتبرعين

	الشكل 3.11 كينونة طلبات "الدم"
	الشكل 3.12 كينونة الواصل بالمجمع الطبي
	الشكل 3.13 كينونة التواصل
	الشكل 3.14 كينونة الفصائل
	الشكل 3.15 كينونة نوع المجمع
	الشكل 3.16 كينونة تواصل المتبرع
	الشكل 3.17 كينونة الجنس
	الشكل 3.18 كينونة التواصل بالمريض
	الشكل 3.19 كينونة المرض
	الشكل 3.20 كينونة المتبرع
	الشكل 3.21 كينونة المحافظات
	الشكل 3.22 كينونة الدكتور
	الشكل 4.1 شاشة الدخول
	الشكل 4.2 الشاشة الرئيسية للمستخدم
	الشكل 4.3 شاشة اضافة البلد
	الشكل 4.4 شاشة عرض بيانات الحركة اليومية

صفحة	فهرس المحتويات
	إيه قرآنية
	الإهداء
	شكر وتقدير
	ملخص المشروع
	فهرس المحتويات
	فهرس الجداول
	فهرس الاشكال
الفصل الاول : المقدمة	
	1.1 المقدمة
	1.2 تحديد المشكلة
	1-3 الأهداف
	1.4 الادوات المستخدمة في البحث
	1.5 هيكلية البحث
	1.6 الخطة الزمنية للبحث
الفصل الثاني: الدراسة التفصيلية	
	2.1 المقدمة
	2-2 مراحل الدراسة التفصيلية
	2.2.1 جمع الحقائق والبيانات
	2.2.2 طرق تسجيل البيانات
	2.3 المفاهيم الاساسية الموجودة في البحث
	2.3.1 نظام بنك الدم
	2.4 الدراسات السابقة
	2.2.4 الطرق المستخدمة لجمع البيانات في البحث

الفصل الثالث: التحليل	
	3.1 المقدمة
	3.2 مخططات النظام
	3.3 مخطط العلاقات ERD
	3.4 الكينونات
الفصل الرابع: التصميم	
	4.1 المقدمة
	4.2 مراحل التصميم هي
	4.3 الجداول
	4.4 الواجهات التخيلية

الفصل الخامس: التنفيذ

	5.1 المقدمة
	5.2 الواجهات

الفصل الأول

الدراسة التمهيديّة

□ الفصل الاول

□ الدراسة التمهيديّة

1.1 المقدمة

المفهوم الشائع لمصطلح التكنولوجيا هو استعمال الكمبيوتر والأجهزة الحديثة ، و هذه النظرة محدودة الرؤية ، فالكمبيوتر نتيجة من نتائج التكنولوجيا ، بينما التكنولوجيا التي يقصدها هذا المقرر هي طريقة للتفكير وحل المشكلات ، وهي أسلوب التفكير الذي يوصل الفرد إلى النتائج المرجوة أي أنها وسيلة وليست نتيجة ، و أنها طريقة التفكير في استخدام المعارف والمعلومات والمهارات بهدف الوصول إلى نتائج لإشباع حاجة الإنسان وزيادة قدراته ، لذا أن التكنولوجيا تعني الاستخدام الأمثل للمعرفة العلمية وتطبيقاتها وتطويرها لخدمة الإنسان ورفاهيته.

ومن هذا المنطلق اردنا ان نسخر جزء من التكنولوجيا في خدمة الانسان في المجال الطبي وبالتحديد في بنك الدم.

1-2 المشاكل التي يعالجها البحث

1. ضياع بعض الملفات في السجلات التقليدية.
2. كثرت السجلات الورقية .
3. بطء عملية التسجيل .

3_1اهداف البحث:

1. تسريع اجراءات عملية التبرع بالدم .
2. تخزين بيانات المتبرع والمستفيد بشكل صحيح.
3. تخزين بيانات المتبرع والمستفيد بشكل صحيح.
4. تجنب التكرار للبيانات.

1.4 الأدوات المستخدمة في البحث

بناء هذا النظام ممكن تقنيا. الأجهزة والبرامج اللازمة كلها متوفرة، ليس من الصعب الحصول عليها .
لتطبيق المشروع سيتم استخدام الأدوات والتقنيات التالية:

1. نظام إدارة قواعد البيانات: (اوراقل) .
2. نظام التشغيل (windows 10) .
3. ذاكرة الوصول العشوائية (RAM 8GB) .

1.5 هيكلية البحث

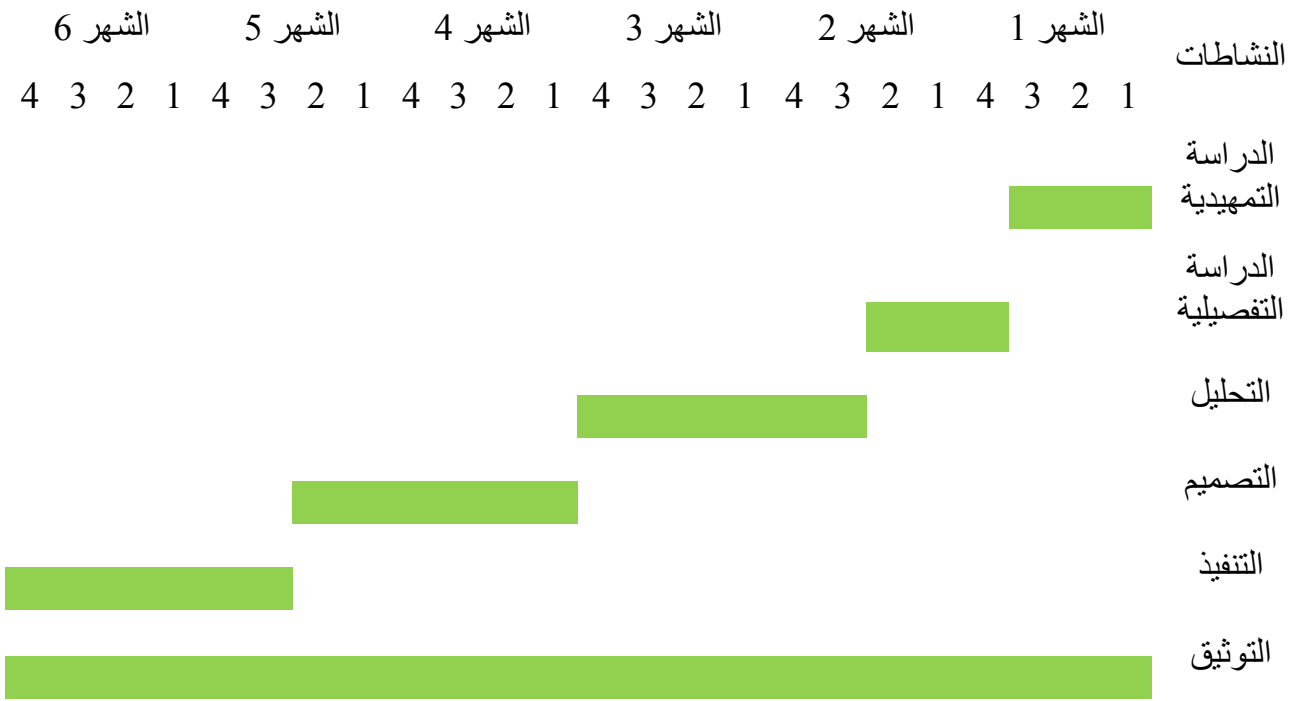
يتكون هذا البحث من خمسة فصول، الفصل الاول يحتوي علة مقدمة عن البحث تناولنا فيها مشكلة البحث واهداف البحث كما ضم الادوات المستخدمة في البحث .

الفصل الثاني

كما هو معتاد فإن كل فصل يستفتح بمقدمة ،وكان الفصل الثاني هو الدراسة التفصيلية والتي فيها تعرفنا على الادوات المستخدمة في جمع البيانات وتدوينها وما الى ذلك.

الفصل الثالث

كانت مرحلة تحليل البيانات وكيفية سيرها وارتباطها ببعضها البعض، والفصل الرابع استعرضنا الجداول والكينونات والواجهات التخيلية بشكل مبسط وسلس.



1.6 الخطة الزمنية للبحث :

تتمثل الجدوى الزمنية في الوقت الذي سوف يتطلب تنفيذ النظام وإنشائه كما يبينه الجدول التالي:

الفصل الثاني الدراسة التفصيلية

الفصل الثاني الدراسة التفصيلية

2.1 المقدمة

في الدراسة التمهيديّة اطلعنا على المشروع بشكل سطحي ومبسط حيث سوف يتم في الدراسة التفصيلية اخذ كل شيء بشكل اعمق وادق.

2.2 مراحل الدراسة التفصيلية

1. جمع الحقائق والبيانات .
2. طرق تسجيل الحقائق والبيانات .
3. تعريف المفاهيم الاساسية للنظام.
4. الطرق المستخدمة في المشروع.

2.2.1 جمع الحقائق والبيانات

في الحقيقة ان هذه العملية لا تبدأ فقط في الدراسة التفصيلية بل تبدأ في بداية الدراسة التمهيديّة ولكنها هنا تأخذ بعداً أكثر عمقا وتفصيلا.

طرق واساليب يمكن لمحلل النظام جمع البيانات والمعلومات من خلالها وهي:

1. **المقابلة الشخصية:** هي من أهم وسائل جمع البيانات والمعلومات وأكثرها فعالية، ولذلك يجب على محلل النظام بذل كثير من الجهد والوقت لكي يحصل على بيانات صحيحة.
2. **الملاحظة:** يستخدم هذا الاسلوب للتحقق من صحة البيانات التي تم جمعها بطريقة اخرى من قبل محلل النظام نفسه.

2.2.2 طرق تسجيل البيانات

تبدأ عملية تسجيل البيانات مع بداية مرحلة دراسة النظام القائم وتستمر اثناءها وبعدها وهناك عدة طرق لتسجيل البيانات من أهمها:

1. الكتابة هي الطريقة الرئيسية لتسجيل البيانات اثناء جمع المعلومات.
2. التصوير.

2.3 المفاهيم الاساسية الموجودة في البحث

سيتم التعرف على المفاهيم التي يقوم عليها المشروع.

2.3.1 نظام بنك الدم:

يقوم بإجراء جميع الحركات الخاصة بالعمل الذي سوف يحدث من بداية عملية التبرع وحتى مرحلة تخزين الدم. وهو عبارة عن نظام لإدارة بنك الدم ، يمكن النظام من إدارة كميات الدم الموجودة ف المستشفى مع وجود صلاحيات للمستخدمين حسب المستشفى والعاملين فيها، ويمكن ايضا من إدارة بيانات المتبرعين والمستفيدين والمناطق التي يسكنون فيها.

2.4 الدراسات السابقة:

- بحث مصرف الدم الإلكتروني من جامعة القادسية في العراق.
- تم البحث في اكثر من موقع سيتم ارفاق الروابط في فصل التوصيات.

2.2.4 الطرق المستخدمة لجمع البيانات في البحث:

1. المقابلة الشخصية.

تم النزول الى مستشفى الجمهوري والثورة وقابلنا رؤساء بنوك الدم، طرحنا عليهم كل الاسئلة والاستفسارات التي سوف تفيدنا في مشروعنا القائم.

2. الملاحظة.

اطلعنا على كيفية مجريات العمل من ناحية تدوين البيانات والاسلوب المتبع لديهم ، وكان الاسلوب التقليدي حيث يتم تسجيل البيانات ورقياً من مرحلة تقييد معلومات المتبرع أو المستفيد الى مرحلة تخزين البيانات .

الفصل الثالث التحليل

الفصل الثالث

التحليل

3.1 المقدمة:

في هذه المرحلة يتم تحديد الوظائف المطلوب تنفيذها من النظام والقيام بها بواسطة مجموعة من الدراسات كتحليل مجالات العمل، ومتطلبات المعلومات، وتحليل البيانات التي تم استخراجها، ودراسة قيود الأداء التي يقوم بها محلل النظم .

كما يتناول هذا الفصل تحليل تدفق المعلومات وسريانها، فيحرص محللو النظم على المرور بهذه المرحلة لغايات رصد المعلومات المطلوبة وتحديدتها بالتعرف على من يحتاجها، وكيفية الحصول عليها، والهدف المرجو من الحصول عليها.

2-3 مخططات النظام

هي عبارة عن تمثيل تخطيطي يبين من خلاله تفاصيل أكثر عن النظام أي تدفق البيانات خلال نظام المعلومات ويمكن أيضا أن يستعمل لمعالجة البيانات.

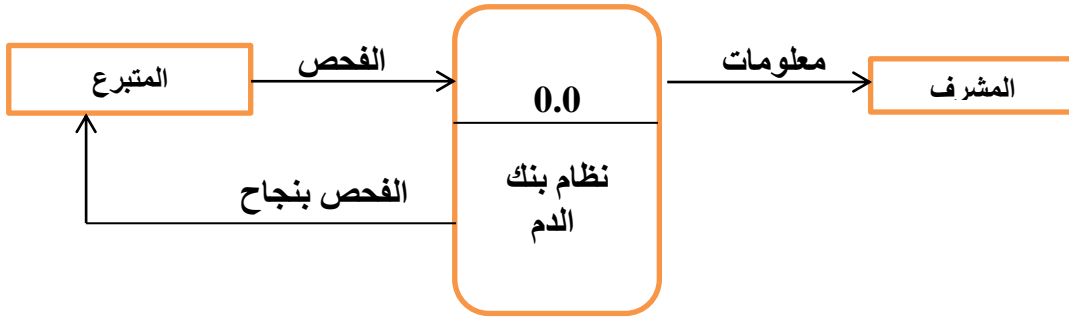
1-2-3 مخطط تدفق البيانات DFD

مخطط تدفق البيانات هو نقطة البداية لمرحلة التصميم التي تعمل وظيفيًا بتحليل مواصفات المتطلبات. يتكون DFD سلسلة من المستويات انضمت إليها خطوط المرحلة. تمثل المستويات تحويل البيانات وتمثل الخطوط تدفق البيانات في النظام. يصف DFD تدفق البيانات وليس كيفية معالجتها، لذلك فهي ليست هيكلية أو الأجهزة أو البرمجيات أو البيانات.

1-2-2-3 المستوى الصفري لتدفق البيانات DFD:

المخطط العام للمستوى الصفري لا يحتوي على مخازن البيانات Data Stores لأن الهدف الجوهرى من النموذج هو تقديم وتصوير الإطار العام لبيئة عمل النظام

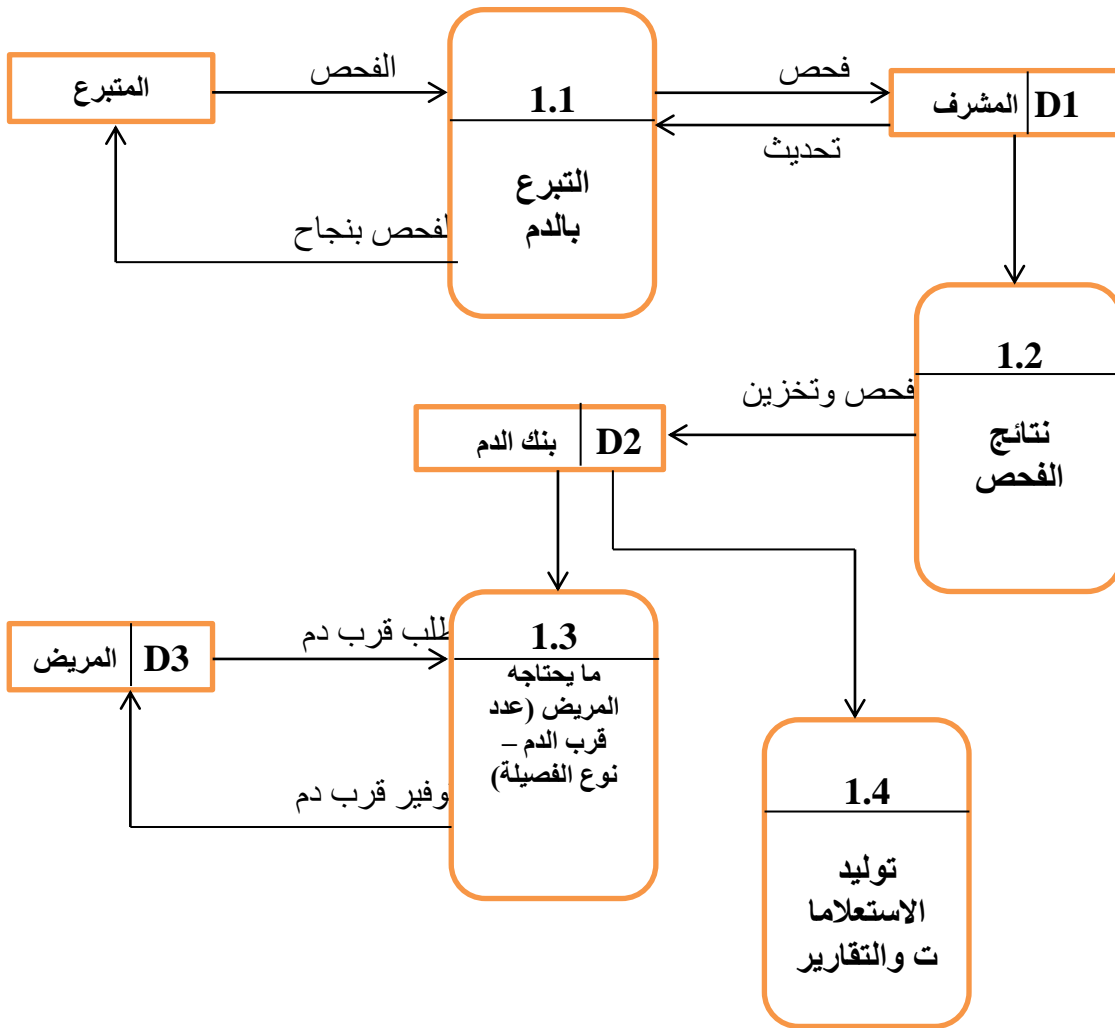
1-2-2-3 يوضح الشكل التالي المخطط الصفري للمشروع:



الشكل 2.1 مخطط تدفق البيانات المستوى الصفري

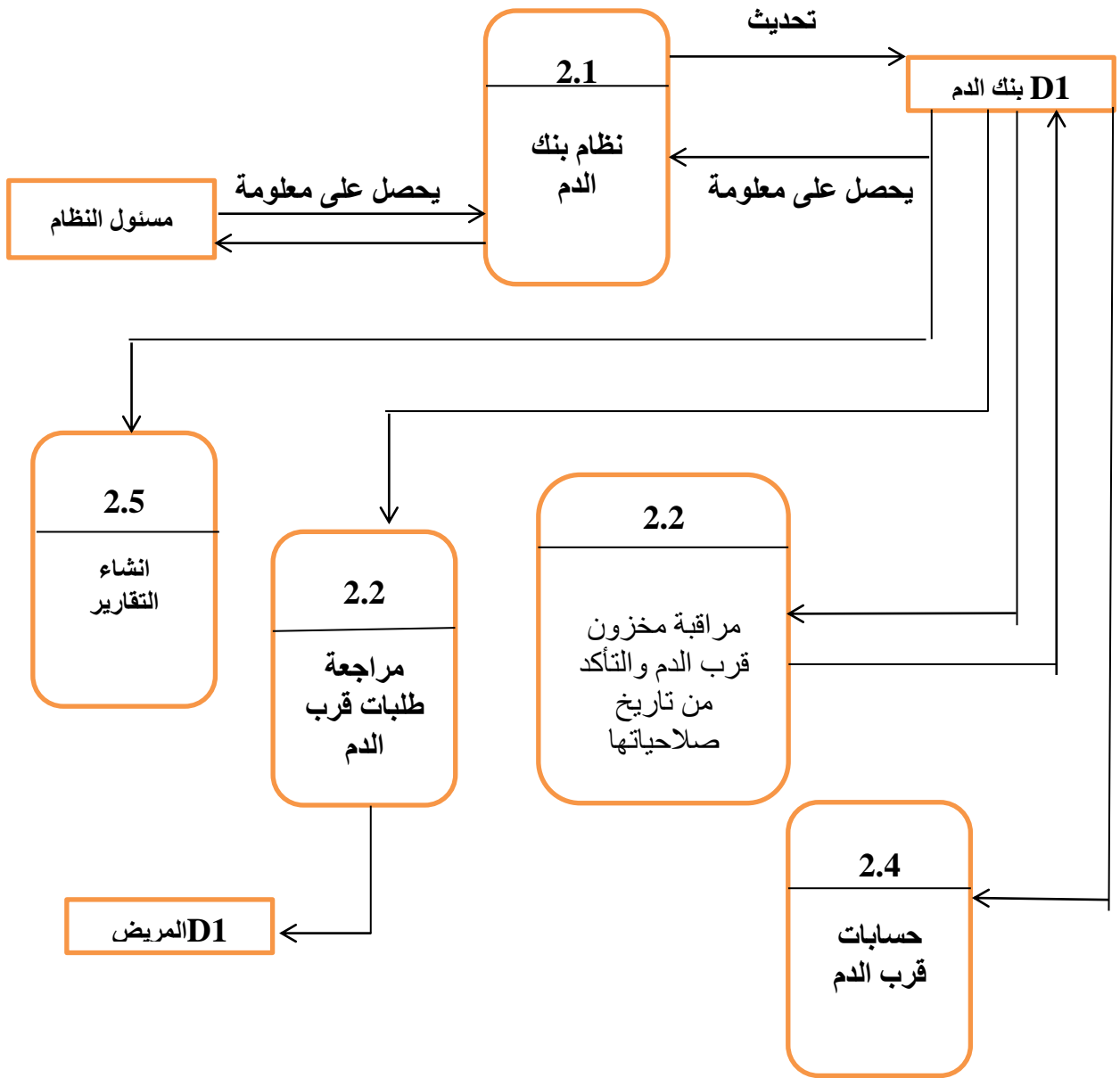
2-2-3-3 المستوى الاول لتدفق البيانات DFD :

يأتي بعد المستوي الصفري ويحتوي على كل وظائف النظام موضوع التحليل.



الشكل 3.2 مخطط تدفق البيانات المستوى الاول

3-2-2-3 المستوى الثاني لتدفق البيانات DFD:



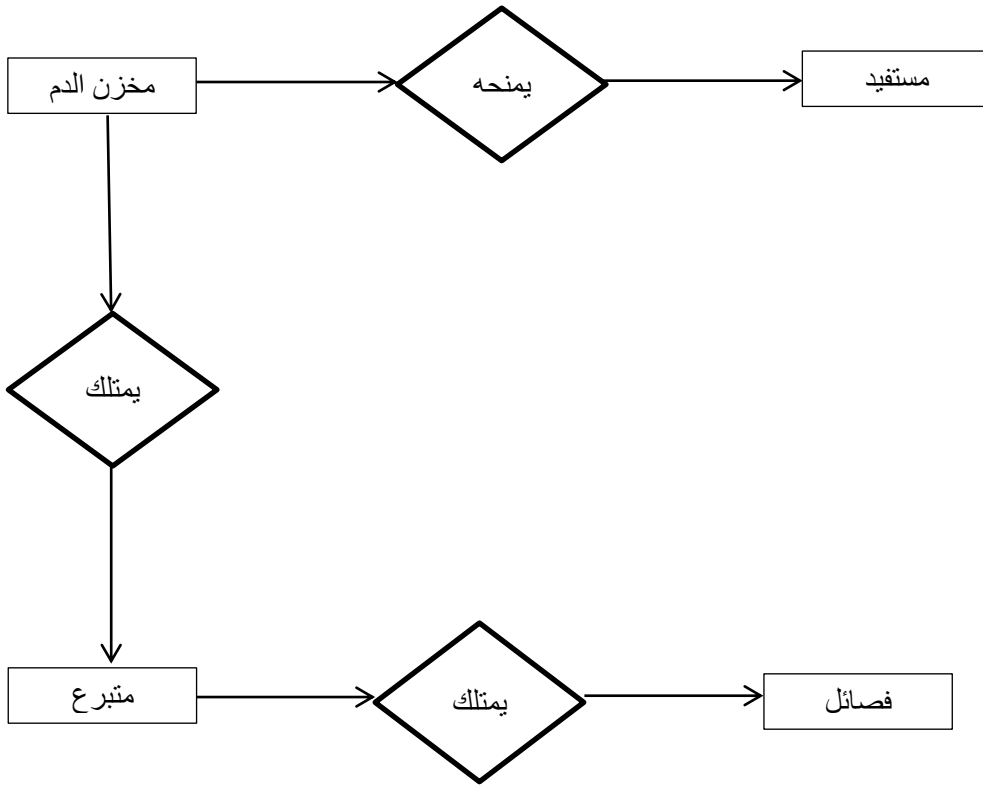
الشكل 3.3 مخطط تدفق البيانات المستوى الثاني

3-3 مخطط العلاقات ERD

هي عبارة عن تمثيل تخطيطي يبين من خلاله تفاصيل أكثر عن النظام أي تدفق البيانات من خلال نظام المعلومات ويمكن أيضا أن يستعمل لمعالجة البيانات.

1-3-3 بيانات المشروع العامة ERD :

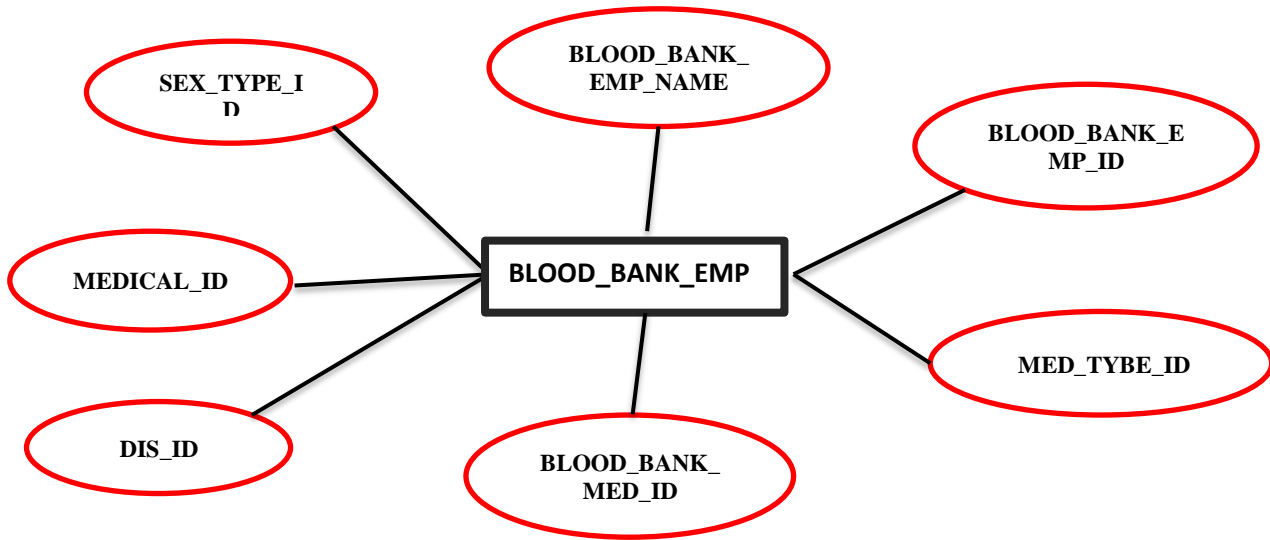
يصف الشكل التالي العلاقات بين البيانات في البحث:



الشكل 3.4 العلاقة بين بيانات البحث

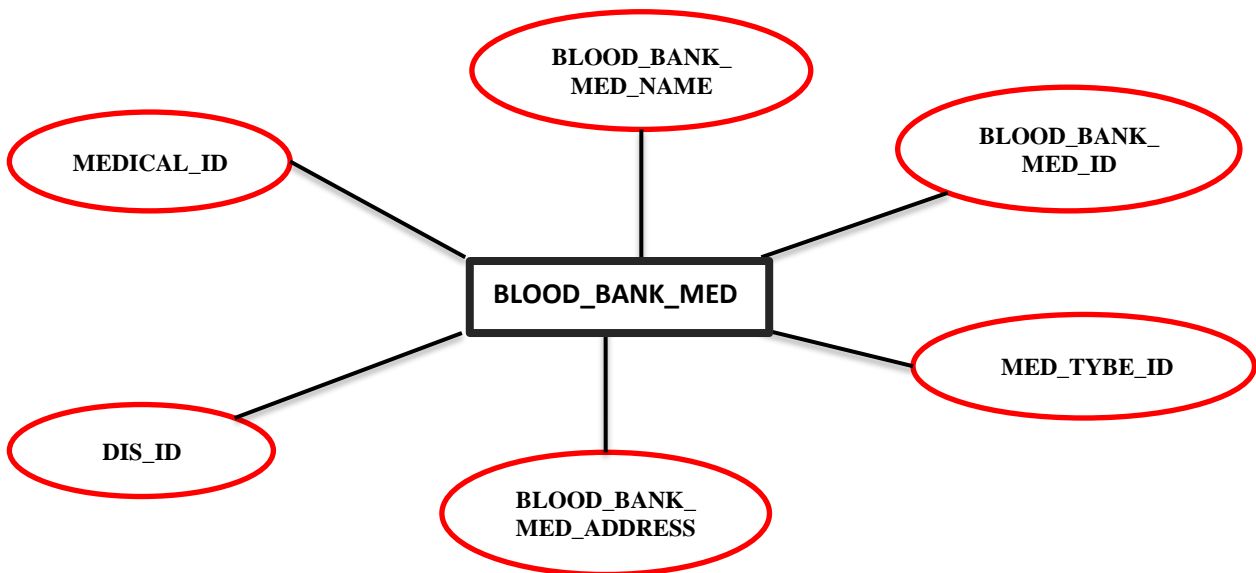
4-3 الكينونات:

1-4-3 كينونة الموظفين



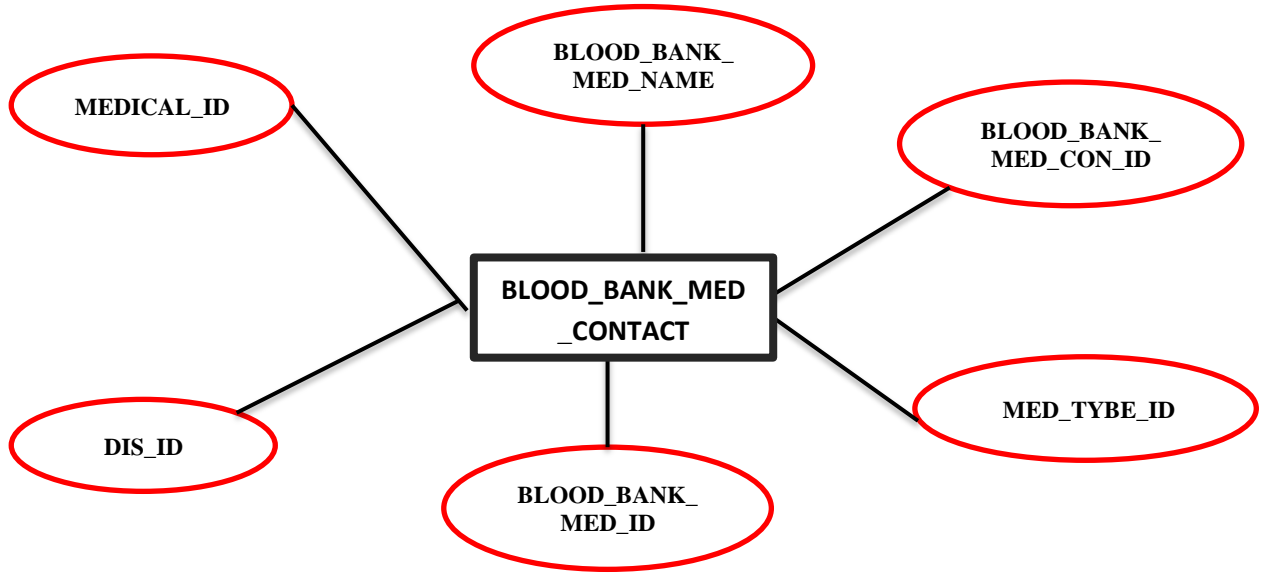
الشكل 3.5 كينونة موظفي بنك الدم

2-4-3 كينونة بنك الدم:



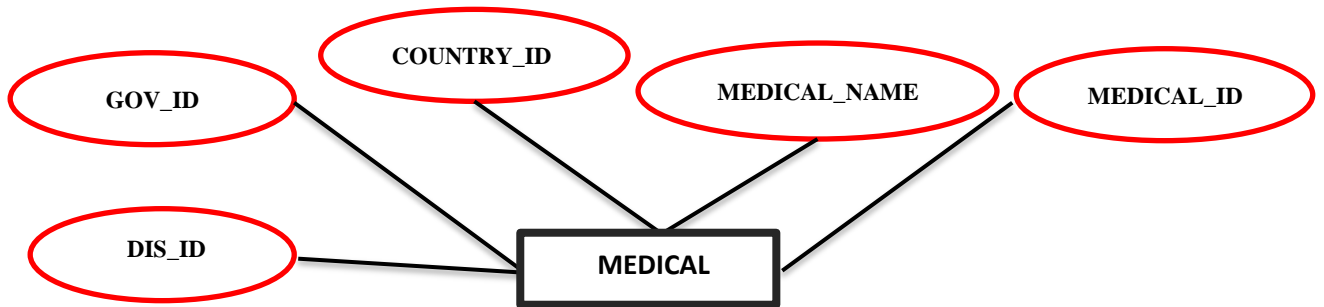
الشكل 3.6 كينونة بنك الدم

3-4-3 كينونة التواصل بالبنك:



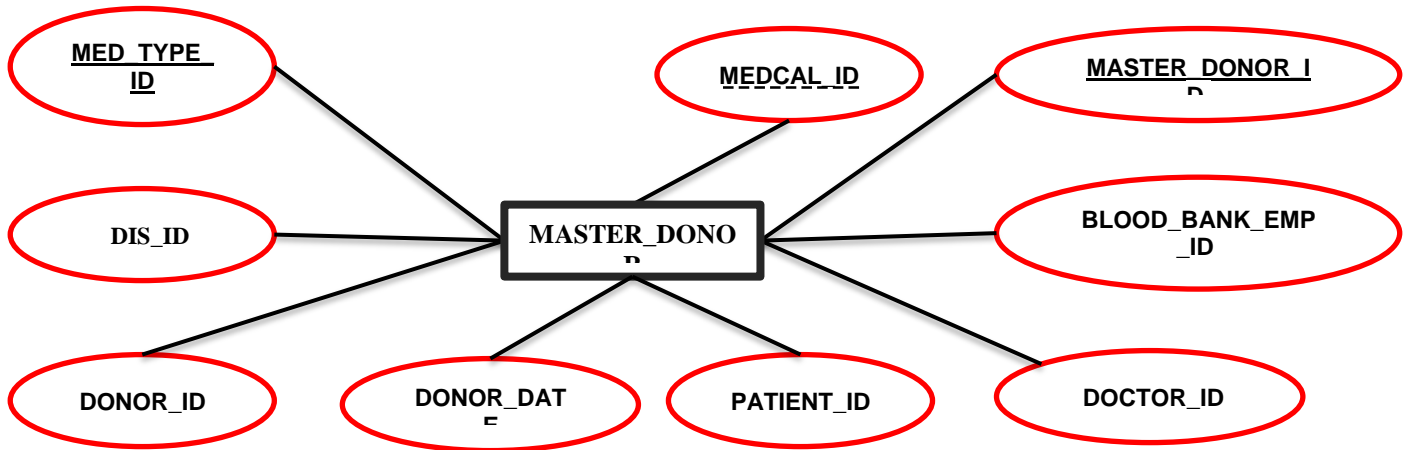
الشكل 3.7 كينونة التواصل بالبنك

4-4-3 كينونة المجمع الطبي:

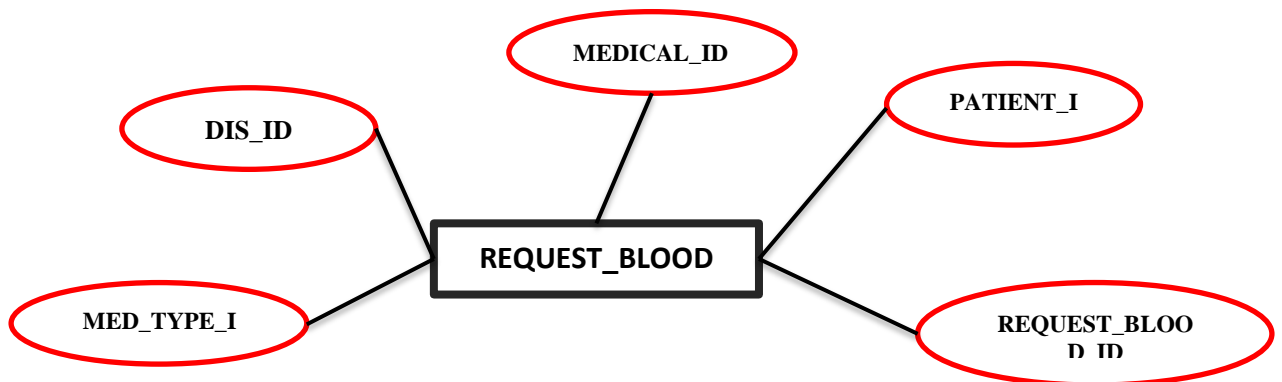


الشكل 3.8 كينونة المجمع الطبي

5-4-3 كينونة المتبرعين:

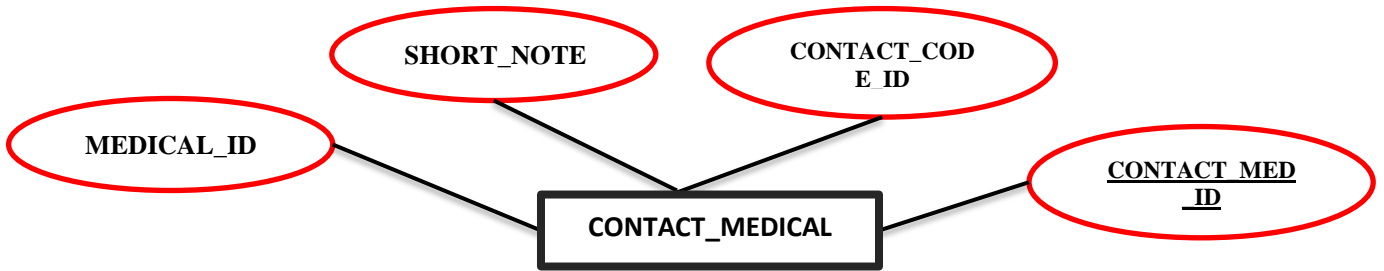


الشكل 3.10 كينونة المتبرعين



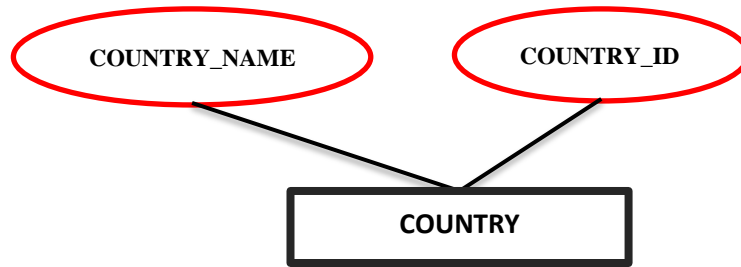
الشكل 3.11 كينونة طلبات الدم

7-4-3 كينونة التواصل بالمجمع الطبي:



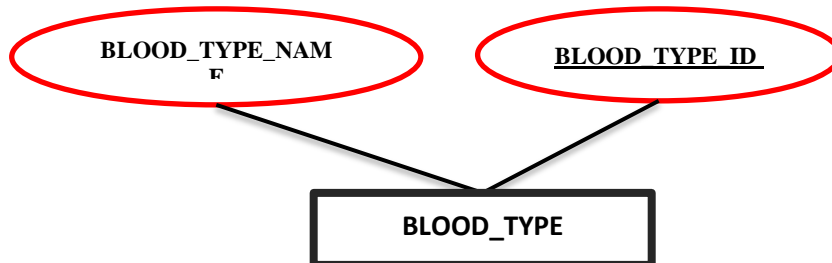
الشكل 3.12 كينونة الواصل بالمجمع الطبي

8-4-3 كينونة التواصل:



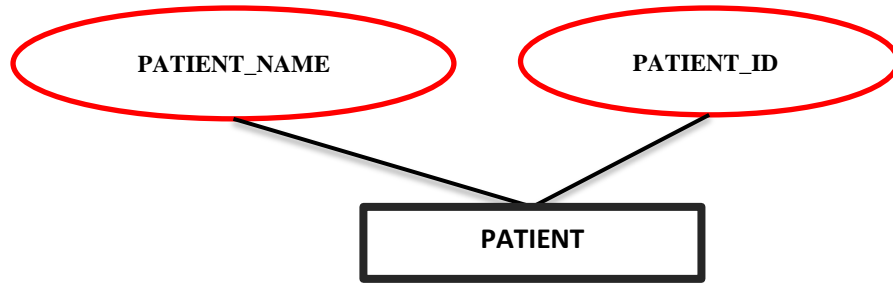
الشكل 3.13 كينونة التواصل

9-4-3 كينونة نوع الدم:



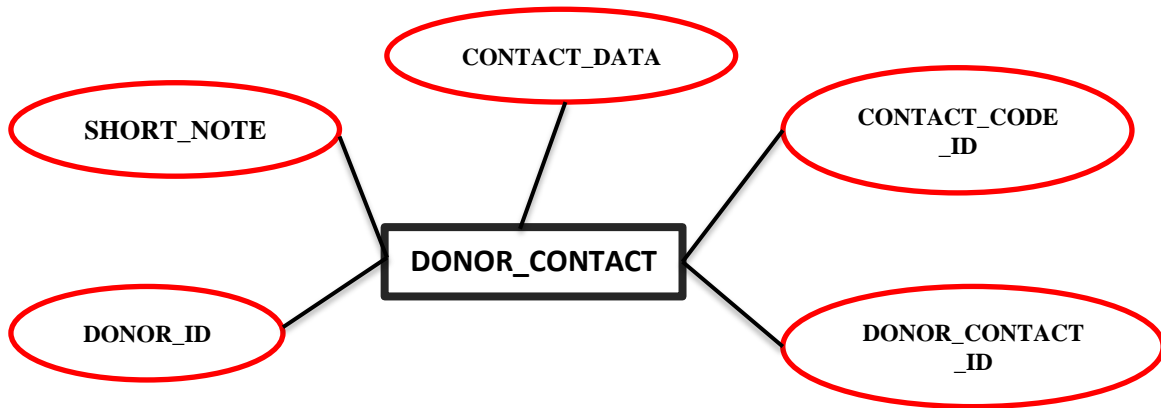
الشكل 3.14 كينونة نوع الدم

10-4-3 كينونة الفصائل:



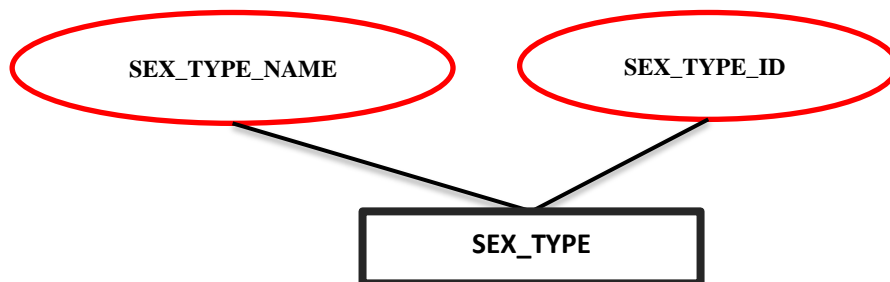
الشكل 3.14 كينونة الفصائل

11-4-3 كينونة تواصل المتبرع:



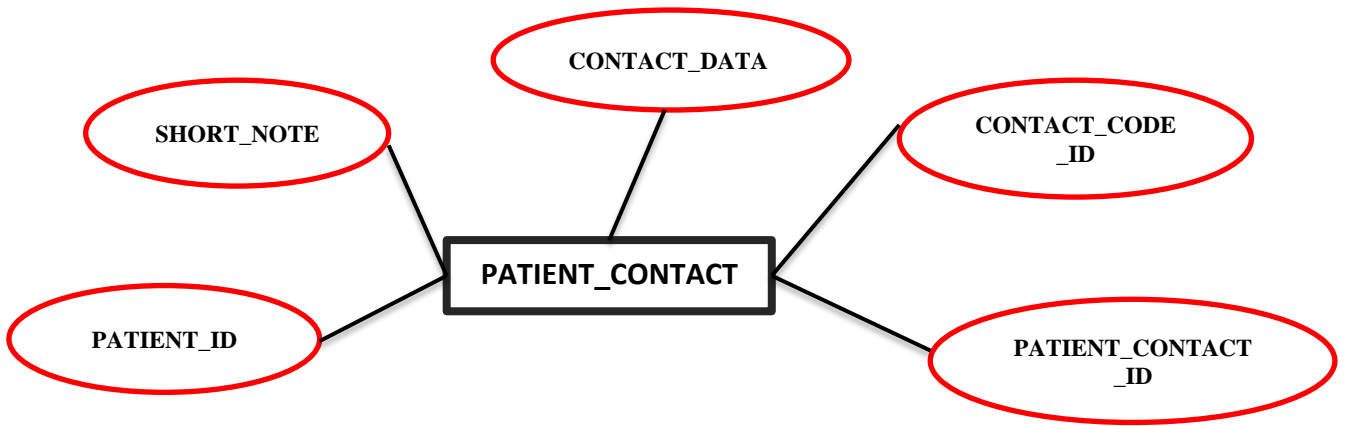
الشكل 3.16 كينونة تواصل المتبرع

12-4-3 كينونة الجنس:



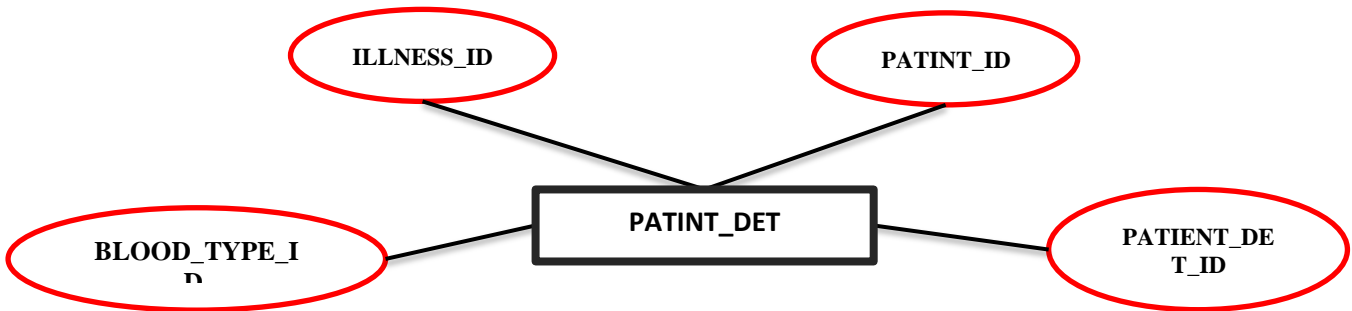
الشكل 3.17 كينونة الجنس

13-4-3 كينونة التواصل بالمريض:



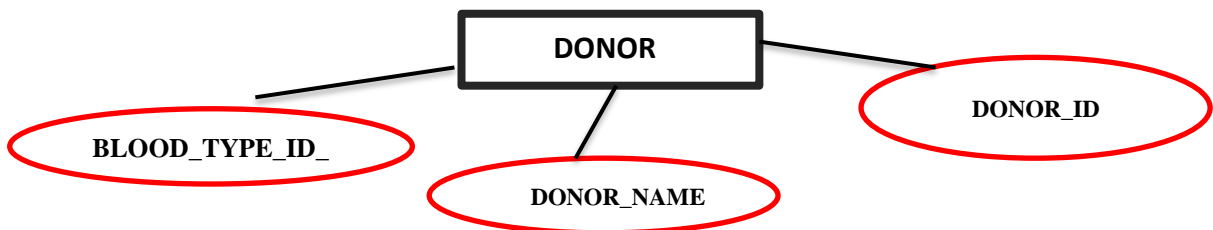
الشكل 3.18 كينونة التواصل بالمريض

14-4-3 كينونة المريض:



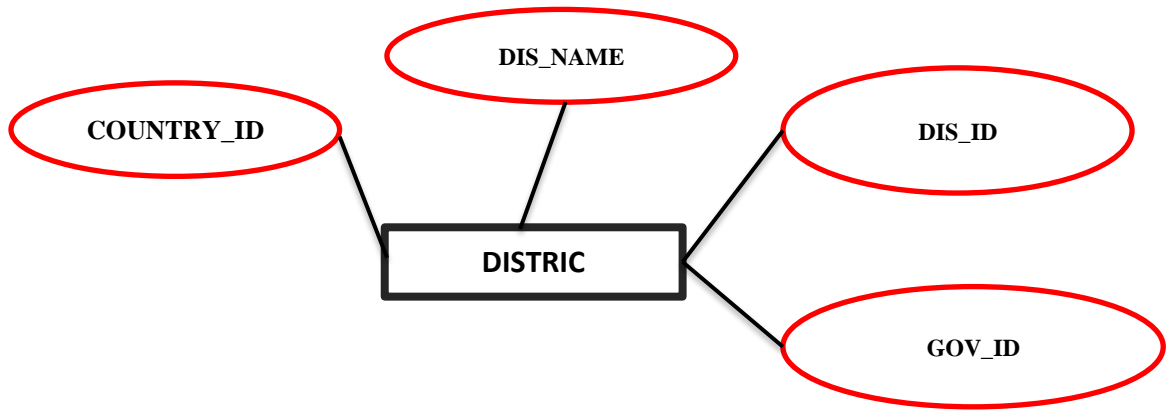
الشكل 3.19 كينونة المرض

15-4-3 كينونة المتبرع:



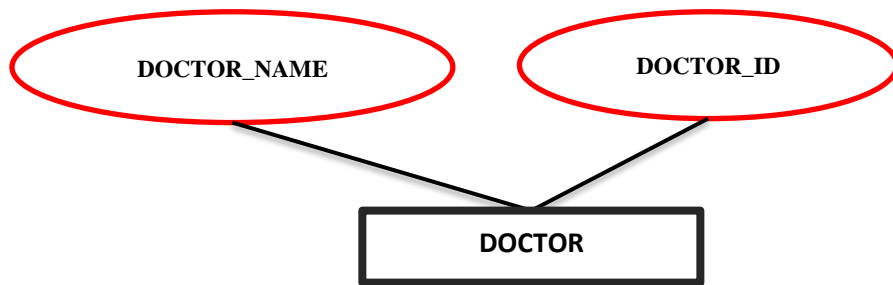
الشكل 3.20 كينونة المتبرع

16-4-3 كينونة المدينة:



الشكل 3.21 كينونة المدينة

17-4-3 كينونة الدكتور:



الشكل 3.22 كينونة الدكتور

الفصل الرابع التصميم

الفصل الرابع التصميم

4.1 المقدمة:

يقصد بمرحلة التصميم ليس الشكل الخارجي فقط أو الشكل النهائي للنظام انما هو هيكلية النظام من البداية حتى النهاية ، وهو المرحلة التي تأتي بعد التحليل حيث انه يفصل مرحلة التحليل بشكل دقيق ومفصل ، حيث أن مرحلة التصميم تكشف لنا اجزاء النظام والعلاقة فيما بينهم البين وطريقة عملها ككيان واحد وينتج لنا من هذا العمل المتصل مجموعة من الملفات والنماذج وما الى ذلك، وتهدف مرحلة التصميم إلى تنفيذ الأنشطة والفعاليات

4.2 مراحل التصميم هي :

- 1.تصميم المخرجات: بناء تصور عن شكل وحجم المعلومات التي ستمثل مخرجات.
- 2.تصميم المدخلات: تحديد نوع البيانات المطلوب إدخالها إلى النظام وتصميم استمارات خاصة تسمح بتلقي البيانات المعدة للإدخال.
- 3.تصميم المعالجة: يقصد بها العمليات التي تجري على البيانات من فرز وتصنيف وتنظيم والتي تؤدي إلى تحويل المدخلات إلى مخرجات قابلة للاستخدام وتحقيق رضا المستخدم.
- 4.تصميم قاعدة البيانات: توصيف محدد لشاشات الإدخال التي تتوافق مع البيانات المدخلة، فضلا عن شكل شاشات الإخراج ونماذج الطباعة مع تحديد آلية لتكثيف المحتويات بالطريقة التي تضمن استرجاعها بسرعة ودقة.

4.3 الجداول:

1-جدول المجمع الطبي:

الرقم	اسم الحقل	التسمية	النوع	الوصف	ملاحظة
1	رمز المجمع الطبي	MEDICAL_ID	NUMBER(38)	P.K	مفتاح اساسي
2	اسم المجمع الطبي	MEDICAL_NAME	VARCHAR2(100)		
3	رمز المحافظ	DIS_ID	NUMBER(38)		
4	رمز البلد	COUNTRY_ID	NUMBER(38)		
5	رمز نوع المجمع الطبي	MED_TYPE_ID	NUMBER(38)		

جدول 4.1 جدول المجمع الطبي

2-جدول مخزن الدم:

ملاحظة	الوصف	النوع	التسمية	اسم الحقل	الرقم
مفتاح اساسي	P.K	NUMBER(38)	BANK_BLOOD_STORE_ID	رمز مخزن الدم	1
		NUMBER(38)	MEDICAL_ID	رمز المجمع الطبي	2
		NUMBER(38)	DIS_ID	رمز المدينة	3
		NUMBER(38)	MED_TYPE_ID	رمز نوع المجمع	4
		NUMBER(38)	BLOOD_TYPE_ID	رمز الفصيلة	5
		NUMBER(38)	TRX_ID		6
		NUMBER(38)	DONOR_TYPE_ID	رمز نوع التبرع	7
		NUMBER(38)	PATIENT_ID	رمز المريض	8
		NUMBER(38)	QTY	الكمية	9
		DATA	TRX_DATE		10
		NUMBER(38)	DONOR_ID	رمز المتبرع	11
		CHAR(1)	IS_STILL		12

جدول 4.2مخزن الدم

3-جدول الدكتور:

ملاحظة	الوصف	النوع	التسمية	اسم الحقل	الرقم
مفتاح اساسي	P.K	NUMBER(38)	DOCTOR_ID	رمز الدكتور	1
		VARCHAR2(100)	DOC_NAME	اسم الدكتور	2

جدول 4.3 الدكتور

4- جدول الموظفين:

ملاحظة	الوصف	النوع	التسمية	اسم الحقل	الرقم
مفتاح اساسي	P.K	NUMBER(38)	BLOOD_BANK_EMP_ID	رمز موظف البنك	1
		VARCHAR2(100)	BLOOD_BANK_EMP_NAME	اسم موظف البنك	2
		NUMBER(38)	SEX_TYPE_ID	رمز الجنس	3
		NUMBER(38)	MEDICAL_ID	رمز المجمع الطبي	4
		NUMBER(38)	DIS_ID	رمز المدينة	5
		NUMBER(38)	MED_TYPE_ID	رمز نوع المجمع	6
		NUMBER(38)	BLOOD_BANK_MED_ID	رمز البنك	7

جدول 4.4 الموظفين

5- جدول بنك الدم:

ملاحظة	الوصف	النوع	التسمية	اسم الحقل	الرقم
مفتاح اساسي	P.K	NUMBER(38)	BLOOD_BANK_MED_ID	رمز البنك	1
		NUMBER(38)	MEDICAL_ID	رمز المجمع الطبي	2
		NUMBER(38)	DIS_ID	رمز المدينة	3
		NUMBER(38)	MED_TYPE_ID	رمز نوع المجمع الطبي	4
		VARCHAR2(100)	BLOOD_BANK_MED_NAME	اسم البنك	5

جدول 5.4 بنك الدم

6- جدول الفصائل:

ملاحظة	الوصف	النوع	التسمية	اسم الحقل	الرقم
مفتاح اساسي	P.K	NUMBER(38)	BLOOD_TYPE_ID	رمز الفصيلة	1
		VARCHAR2(100)	BLOOD_TYPE_NAME	اسم الفصيلة	2

جدول 6.4 الفصائل

7- جدول التواصل بالبنك:

الرقم	اسم الحقل	التسمية	النوع	الوصف	ملاحظة
1	رمز التواصل بالبنك	BLOOD_BANK_MED_CON_ID	NUMBER(38)	P.K	مفتاح اساسي
2	رمز المجمع الطبي	MEDICAL_ID	NUMBER(38)		
3	رمز المدينة	DIS_ID	NUMBER(38)		
4	رمز نوع المجمع	MED_TYPE_ID	NUMBER(38)		
5	رمز الفصيلة	CONTACT_CODE_ID	NUMBER(38)		
6	بيانات التواصل	CONATACT_DATA	DATA		
7	ملاحظات	SHORT_NOTE	VARCHAR2(100)		
8	رمز البنك	BLOOD_BANK_MED_ID	NUMBER(38)		

جدول 4.7 التواصل بالبنك

8- جدول نوع الجنس:

الرقم	اسم الحقل	التسمية	النوع	الوصف	ملاحظة
1	رمز الجنس	BLOOD_TYPE_ID	NUMBER(38)	P.K	مفتاح اساسي
2	اسم الجنس	BLOOD_TYPE_NAME	VARCHAR2(100)		

جدول 8.4 نوع الجنس

9- جدول التواصل بالمجمع:

الرقم	اسم الحقل	التسمية	النوع	الوصف	ملاحظة
1	رمز التواصل بالمجمع	CONTACT_MED_ID	NUMBER(38)	P.K	مفتاح اساسي
2	رمز كود التواصل	CONTACT_CODE_ID	VARCHAR2(100)		
3	ملاحظات	SHORT_NOTE	NUMBER(38)		
4	رمز المجمع الطبي	MEDICAL_ID	NUMBER(38)		
5	رمز المدينة	DIS_ID	NUMBER(38)		
6	رمز نوع المجمع	MED_TYPE_ID	NUMBER(38)		
7	بيانات التواصل	CONATACT_DATA	DATA		

جدول 9.4 التواصل بالمجمع

10- جدول البلدان:

ملاحظة	الوصف	النوع	التسمية	اسم الحقل	الرقم
مفتاح اساسي	P.K	NUMBER(38)	COUNTRY_ID	رمز البلد	1
		VARCHAR2(100)	COUNTRY_NAME	اسم البلد	2

جدول 4.10 البلدان

11- جدول المدينة:

ملاحظة	الوصف	النوع	التسمية	اسم الحقل	الرقم
مفتاح اساسي	P.K	NUMBER(38)	GOV_ID	رمز المحافظة	1
مفتاح اساسي	P.K	NUMBER(38)	DIS_ID	رمز المدينة	2
		VARCHAR2(100)	DIS_NAME	اسم المدينة	3
مفتاح اساسي	P.K	NUMBER(38)	COUNTRY_ID	رمز البلد	4
		NUMBER(38)	SERIAL_NO	رمز المدينة	5

جدول 11.4 المدينة

12- جدول التواصل:

ملاحظة	الوصف	النوع	التسمية	اسم الحقل	الرقم
مفتاح اساسي	P.K	NUMBER(38)	DOCTOR_CONTACT_ID	رمز التواصل بالدكتور	1
		DATA	CONTACT_DATA	بيانات التواصل	2
		VARCHAR2(100)	SHORT_NOTE	ملاحظات	3
		NUMBER(38)	DOCTOR_ID	رمز الدكتور	4
		NUMBER(38)	CONTACT_CODE_ID	رمز كود التواصل	5

جدول 12.4 التواصل

13- جدول المتبرع:

الرقم	اسم الحقل	التسمية	النوع	الوصف	ملاحظة
1	رمز المتبرع	DONOR_ID	NUMBER(38)	P.K	مفتاح اساسي
2	اسم المتبرع	DONOR_NAME	VARCHAR2(100)		
3	رمز فصيلة الدم	BLOOD_TYPE_ID	NUMBER(38)		

14- جدول المحافظات:

الرقم	اسم الحقل	التسمية	النوع	الوصف	ملاحظة
1	رمز المحافظة	GOV_ID	NUMBER(38)	P.K	مفتاح اساسي
2	اسم المحافظة	GOV_NAME	VARCHAR2(100)		
3	رمز البلد	COUNTRY_ID	NUMBER(38)		

جدول 4.14 المحافظات

15- جدول نوع التبرع:

الرقم	اسم الحقل	التسمية	النوع	الوصف	ملاحظة
1	رمز نوع التبرع	DONOR_TYPE_ID	NUMBER(38)	P.K	مفتاح اساسي
2	اسم نوع التبرع	DONOR_TYPE_NAME	VARCHAR2(100)		

جدول 4.15 نوع التبرع

16- جدول نوع المجمع الطبي:

الرقم	اسم الحقل	التسمية	النوع	الوصف	ملاحظة
1	رمز نوع المجمع الطبي	MED_TYPE_ID	NUMBER(38)	P.K	مفتاح اساسي
2	اسم نوع المجمع الطبي	MED_TYPE_NAME	VARCHAR2(100)		

جدول 4.16 نوع المجمع

17- جدول المريض:

الرقم	اسم الحقل	التسمية	النوع	الوصف	ملاحظة
1	رمز المريض	PATIENT_ID	NUMBER(38)	P.K	مفتاح اساسي
2	اسم المريض	PATIENT_NAME	VARCHAR2(100)		

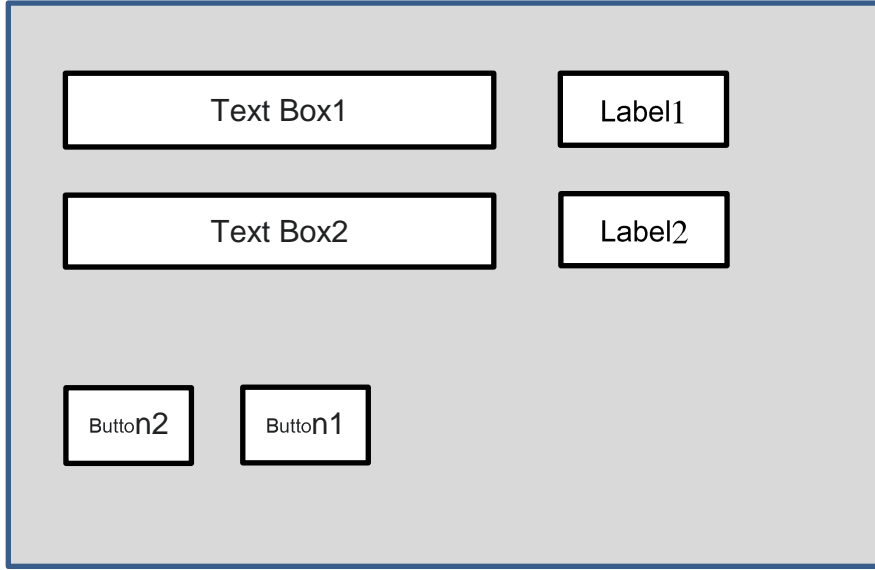
جدول 4.17 المريض

18- جدول التواصل بالمريض:

الرقم	اسم الحقل	التسمية	النوع	الوصف	ملاحظة
1	رمز التواصل بالمريض	PATIENT_CONTACT_ID	NUMBER(38)	P.K	مفتاح اساسي
2	رمز كود التواصل	CONTACT_CODE_ID	NUMBER(38)		
3	بيانات التواصل	CONTACT_DATA	DATA		
4	ملاحظات	SHORT_NOTE	VARCHAR2(100)		
5	رمز المرض	PATIENT_ID	NUMBER(38)		

جدول 18.4 التواصل بالمريض

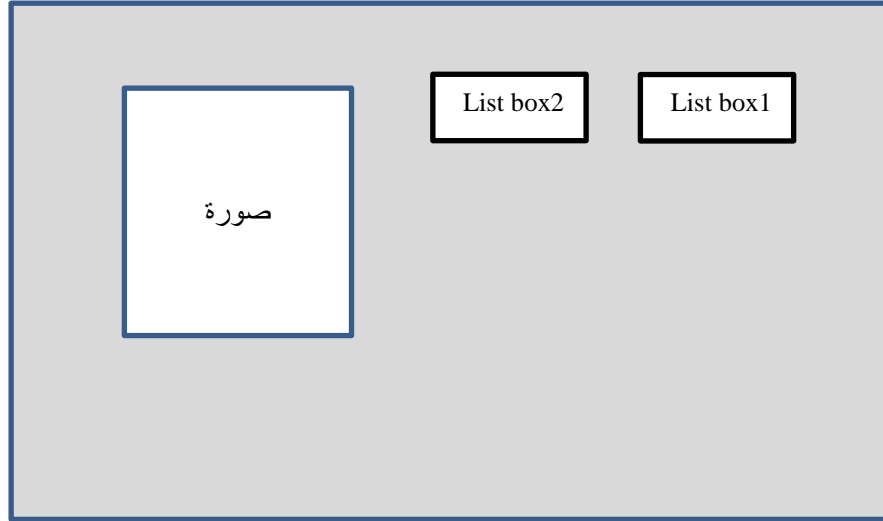
4.4 الواجهات التخيلية :



الشكل 4.1 شاشة الدخول

Button: هو إحدى عناصر واجهة ، يقدم للمستخدم وسيلة سهلة لإطلاق أو تشغيل حدثٍ ما، مثل البحث عن طلب في محرك بحث، أو التفاعل مع صندوق حوارٍ مثل تأكيد فعلٍ ما.

Text Box: حقل نص أو مربع إدخال النص هو عنصر تحكم رسومي يهدف إلى تمكين المستخدم من معلومات إدخال النص ليتم استخدامها من قبل البرنامج ومربع نص متعدد الخطوط فقط في حالة الحاجة إلى أكثر من سطر واحد من الإدخال. يمكن لمربعات النص غير القابلة للتعديل أن تخدم الغرض من مجرد عرض النص.



الشكل 4.2 الشاشة الرئيسية للمستخدم

الشاشة الثانية تضم عنصرين من نوع "القائمة المنسدلة" وقد اخترنا هذا العنصر لكي يقلل من عدد ازرار التنقل حيث ان الزر الواحد يضم عدة نوافذ.

<u>البلد</u>	
البلد	الكود

<u>المحافظة</u>	
المحافظة	الكود

<u>المديرية</u>	
المديرية	الكود

العنوان	اسم البنك	الكود
---------	-----------	-------

الشكل 4.3 شاشة اضافة البلد

اخترنا Tabuer كون هذا العنصر يمكننا من عرض عناصر أو اضافة اكثر من عنصر في نفس الوقت من ما يسهل علينا الاطلاع على بيانات اكثر في وقت اقل .

المجمع

الكود

العنوان

اسم البنك

الكود

الحركة اليومية

توع التبرع نز الفصيلة اسم تواجد القرية نز التبرع

طباعة التقارير

الشكل 4.4 شاشة عرض بيانات الحركة اليومية

الفصل الخامس

التفويض

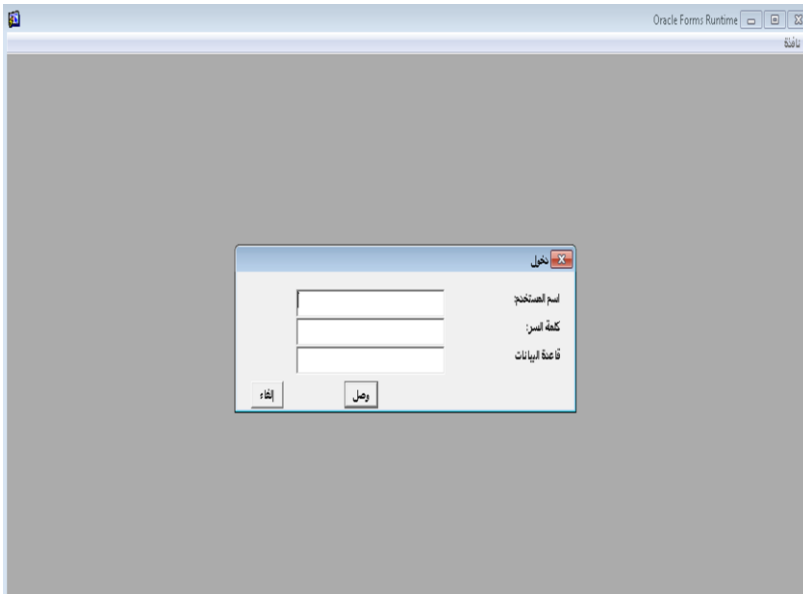
الفصل الخامس

التنفيذ

5.1 المقدمة:

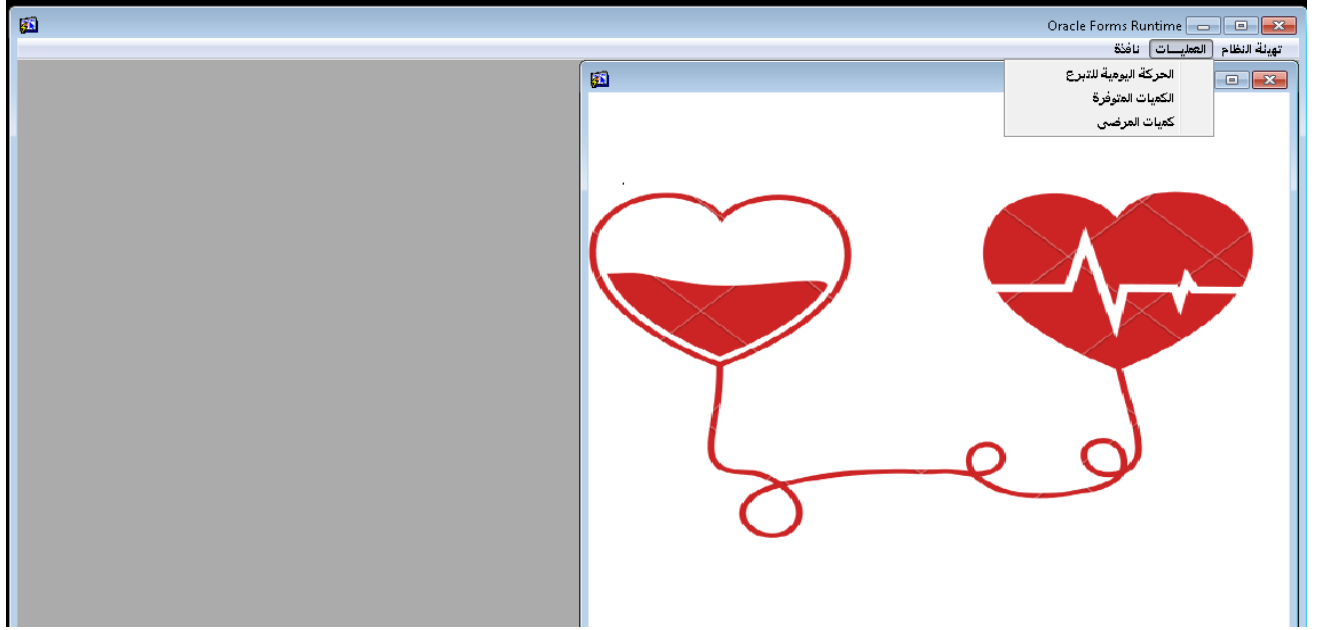
حيث يتم في هذه المرحلة تنفيذ المهام والمسؤوليات لجميع المراحل السابقة وذلك بناء على التفصيل الفني والمالي ، كما يتم ايضاً تنفيذ النظام للتأكد من صلاحيته للعمل وأدائه للعمليات حسب المتطلبات المرجوة من خلال تجهيز جميع متطلبات النظام وإنشاء البرامج والملفات البرمجية وقاعدة البيانات اللازمة.

5.2 الواجهات:



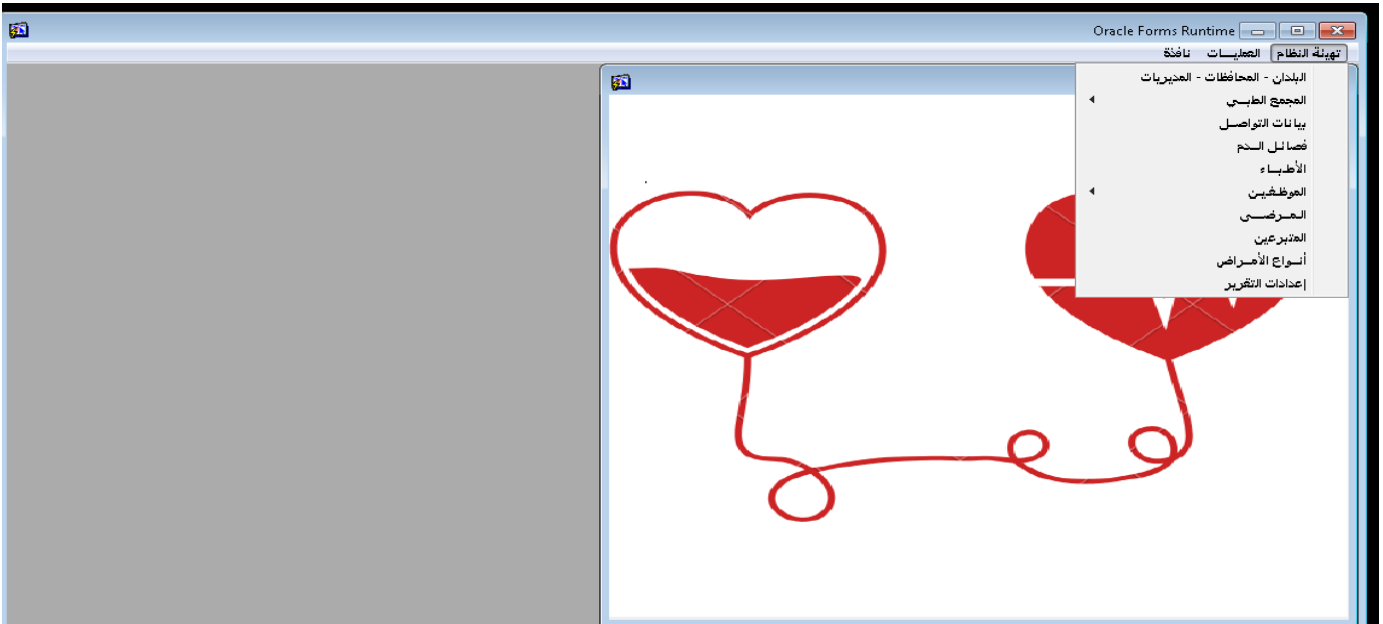
شاشة 5.1 تسجيل الدخول

شاشة تسجيل الدخول وهي أول شاشة في النظام ويتم فيها ادخال اسم المستخدم وكلمة المرور كما هو موضح في الشكل اعلاه

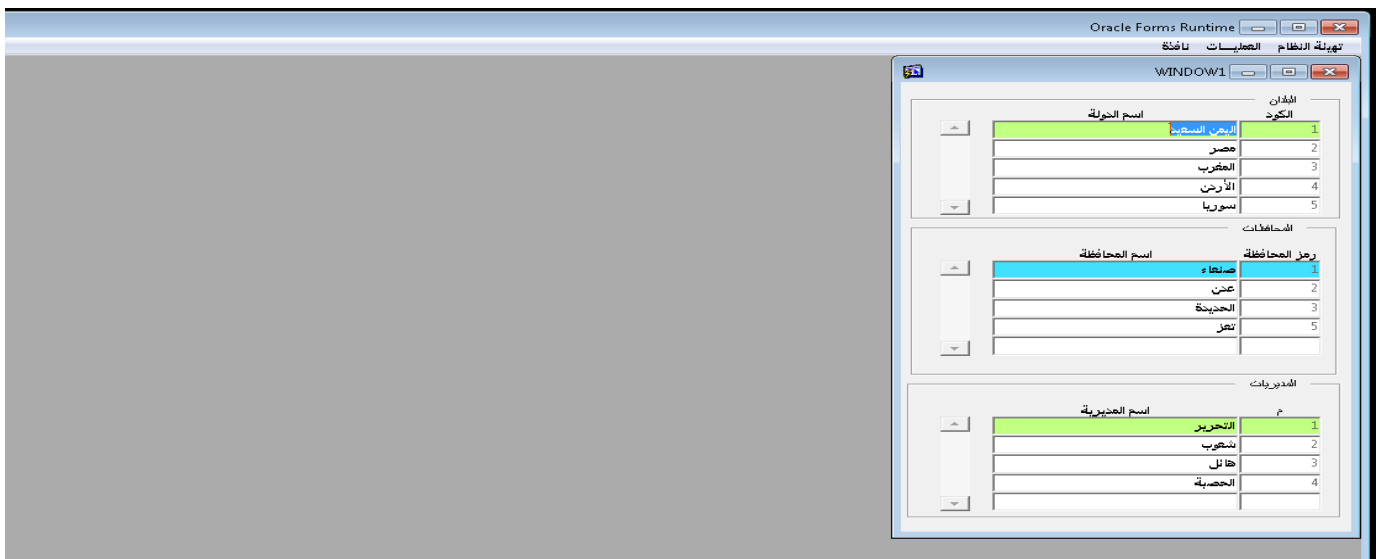


الشاشة 5.2 الدخول لنافذة التهيئة

الشاشة الثانية تضم قائمتين الاولى يأتي فيها التهيئة وتحتوي على اضافة البلدان والمجمعات والمتبرعين والفصائل وكل الاضافات التي يحتاجها البنك كما هو موضح في الصورة المرفقة .
والقائمة الثانية تضم العمليات وهي كل ما يتعلق بمخزن الدم من حيث الكميات المتواجدة والمنصرفه والحركة اليومية للمتبرعين والمستفيدين .



الشاشة 5.3 الدخول لنافذة العمليات



الشاشة 5.4 اضافة البلدان

في هذه الشاشة يتمكن المستخدم من اضافة البلد والمحافظة والمديرية حيث يتم حفظها وربطها بالمتبرع أو المستفيد لكي يساعدنا في عملية البحث فيما بعد .

Oracle Forms Runtime

تهيئة النظام العمليات نافذة

WINDOW1

المجمعات الطبية	الكود	اسم المجمع الطبي	العديرية	اسم المديرية	كود النوع	نوع المجمع الطبي
1	مستشفى الجوهري	1	التحرير	1	خاص	خاص
2	مستشفى الأمل التخصصي	1	التحرير	2	حكومي	حكومي
3	مستشفى النورة	1	التحرير	2	حكومي	حكومي
4	مستشفى السبعين	1	التحرير	2	حكومي	حكومي
5	المستشفى اليمني الألماني	4	ظال	1	خاص	خاص
6	مستشفى السيد التخصصي	1	التحرير	1	خاص	خاص
8	مستشفى عبد القادر المتوكل	4	ظال	1	خاص	خاص
9	المستشفى الأهلي الحديث	4	ظال	1	خاص	خاص
10	مستشفى العنار	4	ظال	1	خاص	خاص
11	المستشفى العسكري	3	شعوب	2	حكومي	حكومي

كود	بيانات التواصل	نوع بيانات التواصل	البيان	ملاحظات
1	هاتف نايت	0111111		
1	هاتف نايت	01515515		

الشاشة 5.5 اضافة المجمع ووسيلة التواصل

شاشات الاضافة لها نفس الفكرة فمنها يتم اضافة البيانات المراد حفظها ولكن كل شاشة لها بيانات مختلفة كما هو موضح في الصور المدونة في هذا الفصل.

Oracle Forms Runtime
تهئية النظام العمليات نافذة
WINDOW1

المجمعات الطبية

اسم المجمع الطبي الكود
1 مستشفى الجمهوري

البنك الداخلي لبنك الدم اسم البنك الكود
بنك دم مستشفى الجمهوري 1

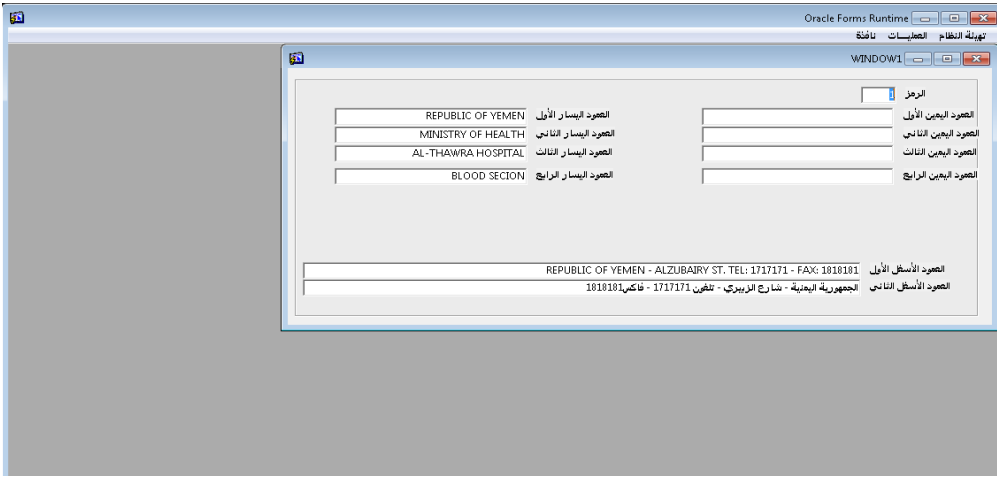
الحركة اليومية للتبرع

رقم الحركة	رقم التبرع	اسم المتبرع	رمز الفصيلة	نوع التبرع	رمز العرض	نوع التبرع	نوع التبرع	رمز التبرع	نوع التبرع	نوع التبرع	نوع التبرع	نوع التبرع	نوع التبرع	نوع التبرع	نوع التبرع	نوع التبرع	نوع التبرع	نوع التبرع	نوع التبرع	نوع التبرع
1	1	محمّد	1	1	1	1	1	1	1	1	1	1	1	1	1	1	1	1	1	1
2	3	محمد	-O	2																
3	1	عزى	+O	1																

نوع الكمية
طباعة

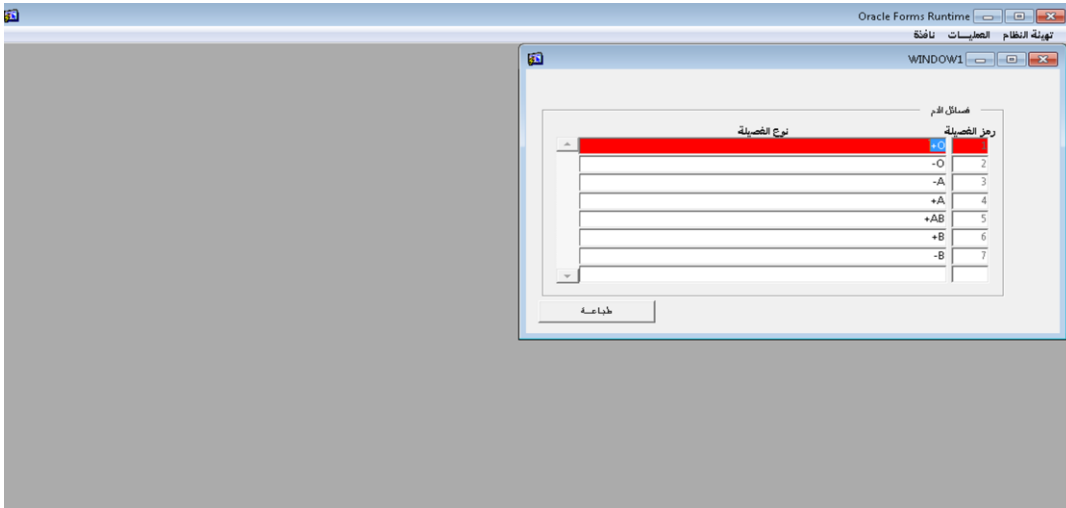
الشاشة 5.6 عرض المجمع والحركة اليومية

قمنا بإنشاء هذه الشاشة لعرض المجمع الطبي وبنك الدم التابع له ،كما يعرض لنا الحركة اليومية للتبرع ومن هذه الشاشة يتم الانتقال الى شاشة التقارير للاطلاع عليها أو طباعتها وهذا لمعرفة الكميات المخزونة والمصروفة. كما يمكننا البحث عن المتبرع بالتاريخ أو الاسم.



شاشة 5.6 التحكم بالتقارير

هذه الشاشة نستطيع ان نقول انها تختص بتصميم التقرير حيث ان باستطاعة المستخدم تغيير البيانات المدرجة على حسب بنك الدم الذي هو فيه ،، بشكل اوضح ان النظام لم يعد لمستشفى معين .



شاشة 5.7 عرض الفصائل

وبما اننا مازلنا قائمين على عمل المشروع فأن الشاشات الالفة الذكر فيما سبق ليست كل ما يحتويه النظام ومع مواصلة العمل على اكمال النظام لابد من ظهور عمليات جديدة ومتفرعة قد تصل الى اضافة شاشات وجداول اضافية وكل هذا سيظهر معنا خلال العمل ،،
قد يتساءل البعض لماذا لم يتم اتمام المشروع وتقديمه بشكل كامل والسبب وراء هذا النقص هو ضيق الوقت وضغط الامتحانات والعمل

الفصل السادس

الاستنتاجات والتوصيات

الفصل السادس الاستنتاجات والتوصيات

1-6 المقدمة:

بعد الانتهاء من تصميم المشروع وتشغيله وتجربته توصلت الى بعض الاستنتاجات، ونظراً لأن أي عمل بشري لا بد ان يعتريه النقص فالكمال لله وحده وجل من لا يسهو، فسيتم طرح بعض المقترحات والتوصيات بهدف تطوير المشروع وتحسين أدائه لمن أراد ذلك.

وسيتم عرض في هذا الفصل الاستنتاجات التي توصلت اليها ومن ثم المقترحات والتوصيات.

2-6 الاستنتاجات:

من خلال قياس أداء المشروع وإسقاطه على الأهداف المذكورة في بداية البحث تم استنتاج الأمور التالية:

- 1- إن المشروع الذي تم بنائه فعال في اجراء التبرعات.
- 2- مرونة التنقل بين الواجهات بكل سلاسة وسهولة.
- 3- المشروع يسهل من طباعة التقارير المطلوبة .
- 4- السرعة في الحصول على معلومات المتبرعين.
- 5- المشروع عمل على تسهيل التبرعات .

3-6 مزايا وعيوب النظام المقترح

❖ مميزات النظام المقترح.. لتبين مدى إمكانية تطوير النظام وهي كالتالي:

- 1- توفير قاعدة بيانات ضخمة جداً.
- 2- تجنب المشاكل السابقة في النظام القديم الذي هو النظام اليدوي.
- 3- يسهل من عملية الاستعلامات.
- 4- التقليل من صعوبة ارفقة الوثائق.
- 5- المساهمة في توفير الوقت والجهد والمال
- 6- توفير المال المصروف على الأدوات القرطاسية.

❖ عيوب النظام المقترح:

- 1- وجود برمجيات خاصة تتوافق مع النظام.
- 2- تدريب مدير النظام على استخدام النظام.
- 3- ضرورة وجود سيرفر في المؤسسة او شبكة انترنت.

4-6 المقترحات والتوصيات

في نهاية المطاف وبعد انتهائي من هذا العمل الي أسئل الله عزوجل ان يتقبله مني خالصا لوجه الكريم، وان ينال على اعجاب كل من يقوم باستخدام هذا المشروع، فأني اضع بين ايديكم بعض المقترحات والتوصيات التي ارجو ان تؤخذ بعين الاعتبار وهي كالتالي:

- 1- يوجد نقص في بعض الجوانب المتعلقة في التقارير.
- 2- يوجد عيب في تشفير البيانات .

5-6 المراجع والمصادر:

المراجع العربية

- 1- كتاب انشاء قاعدة بيانات اوراكل .
- 2- كتاب ادارة قواعد بيانات اوراكل .
- 3- كتاب تصميم قواعد بيانات اوراكل.

المراجع الإنجليزية

1. (<http://cdd.gotevot.edu.sa/colleg/e/com/cpt161/>).
2. (<http://www.oracel.net>).
3. (<http://cdd.gotevot.edu.sa/colleg/e/com/cpt161/>).
4. (<http://www.arabmoheet.net/fourm/topic.asp/>).